

235 国道金华婺城区至武义公路婺城段工程 TJ-2 合同段

环保、水土保持和文明工地建设保证 体系



中交一公局桥隧工程有限公司

235 国道金华婺城区至武义公路婺城段工程 TJ-2 合同段项目经理部

目录

第一章 总 则	1
一、项目简介.....	1
二、主要工程量.....	1
三、适用范围.....	2
第二章：施工环保、水保、文明施工目标	3
第三章：编制依据	3
第四章：环境、水保保证体系	3
一、环境保护方针.....	3
二、环境保护体系.....	3
1、环境保护组织机构.....	3
2、施工环境保护机构的主要职责.....	4
3、环境保护保证体系图.....	4
4、环境保护实施细则.....	4
三、施工环保、水土保持措施.....	5
1、环境保护计划的内容.....	5
2、环境保护责任书的内容.....	5
3、环境保证措施.....	6
4、水土保持措施.....	6
5、防止噪音污染措施.....	6
6、防止水污染措施.....	7
7、维护生态平衡，避免人为恶化环境措施.....	8
8、地表植被的保护.....	9
9、生产生活垃圾处理及油料管理.....	9
10、大气环境及粉尘的防治措施.....	9
四、生态环境保护措施.....	9
五、施工期间保护自然排灌系统的方案及措施.....	10
六、临时用地复耕措施.....	10
第五章：文明施工保证体系	11
一、文明施工目标.....	11
二、文明施工的保证组织体系.....	11
创建文明工地领导小组框图.....	11
三、文明施工及环保的技术措施.....	12
1、文明施工技术措施.....	12
2、文明施工的落实方法与组织管理措施.....	12
3、做好生活后勤场区的管理.....	13
4、文物保护措施.....	14
四、文明施工实施细则.....	14

环保、水土保持和文明工地建设 保证体系

第一章 总 则

一、项目简介

235 国道（婺城段）路线起点位于金华市区八一南街与 330 国道交叉口处（设置立交，主线下穿 330 国道，路线沿正南方向经苏孟乡跨梅溪后，继续向南经雅畈镇的马垄、下范家、新畈等村，在 K4+540 附近与规划南山大道交叉（预留菱形互通，南山大道上跨本项目）后，路线转向东南，经下新屋（汪家村）、下山头，后经长地、上马山进入金武隧道群，设置上马山、和安、大山 2.5 座隧道，终点在大山隧道处与武义段 G235 国道相接，路线全长约 11.56 公里。本工程是金华城区和武义城区之间车辆运行里程最短的走廊带，建成后对完善浙江省普通国道干线路网和浙中城市群公路网络布局，实现“城市群内一小时通勤圈”、“抵达都市区核心区半小时联系圈”，具有重要意义。

鉴于施工组织设计是工程施工全过程中技术、经济和组织等活动的综合性纲领文件，我部对本工程施工组织设计的编制工作非常重视，进场后在 10 月底即由主要技术负责人拟定了编制目录，成立编制小组，分工负责，在广泛收集有关资料、认真领会设计意图、熟悉合同条款和技术规范的基础上，开展编制工作。

本施工组织设计编制主要依据为“235 国道金华婺城至武义公路婺城段工程 TJ-2 合同段两阶段施工图设计”图纸，根据本工程招标文件及相关管理办法、工程量清单、施工指导意见及国家、部、省相关规范、规程进行编制，确保在工程施工中能起到实施性意义。

本施工组织设计是浙江省 235 国道金华婺城至武义公路婺城段工程 TJ-2 段总体工程施工的指导性文件，在实施执行时，对各重要的分部、分项工程，尚应遵照本施工组织设计确定的原则，进一步优化方案，编制更详细的专项施工组织设计或专项施工方案，用于具体指导工程的各项施工，以确保工程的安全、质量和进度能实现预期的目标。

二、主要工程量

主要工程量一览表

路基工程	挖方	挖方 55.344 万方（不含隧道挖方）	
	填方	填方 71.151 万方	
	排水	边沟、截水沟等总长 7871 米	
路面工程	沥青混凝土	沥青砼铺筑总量为 46559.8 方	
	水稳	水稳铺筑总量为 181150.17 方	
	级配碎石	级配碎石铺筑总量为 36651.97 方	
	水泥混凝土	水泥砼铺筑总量为 12803.12 方	
	路面排水	排水管（PVC 管、砼管等）11396m，溜槽、盲沟等 12645m	
桥梁工程	分离式中桥 232.4m/3 座	桩基	108 根/1908 米
		系梁	20 个
		墩柱	36 根
		盖梁台帽	24 个
		预制 T 梁（矮 T 梁）	144 片（20m 矮 T 梁 60 片， 25mT 梁 84 片）
涵洞工程	排水钢筋砼圆管涵	1- ϕ 1.5m	115 米
		1- ϕ 0.75m	30.06 米
	钢筋砼盖板涵	1-2.0*2.0m（排水）	52.5 米
		1-4.0*3.0m（排水+机通）	51.0 米
		1-4.0*3.5m（机通）	124.36 米
		1-3.0*2.0m（排水）	24.34 米
		1-5.0*2.0m（排水+灌溉）	142.99 米
		1-6.0*2.0m（排水+灌溉）	48.23 米
			钢筋混凝土盖板涵共计 443.42 米
隧道工程	上马山隧道右洞 1072m	III 级围岩 683 米，IV 级围岩 193 米，V 级围岩 156 米，明洞 40 米	
	上马山隧道左洞 1062m	III 级围岩 665 米，IV 级围岩 194 米，V 级围岩 163 米，明洞 40 米	
	和安隧道右洞 220m	III 级围岩 98 米，IV 级围岩 43 米，V 级围岩 56 米，明洞 23 米	
	和安隧道左洞 258m	III 级围岩 116 米，IV 级围岩 43 米，V 级围岩 64 米，明洞 35 米	
	大山隧道右洞 783m	III 级围岩 559 米，IV 级围岩 110 米，V 级围岩 94 米，明洞 20 米	
	大山隧道左洞 748m	III 级围岩 497.2 米，IV 级围岩 124.8 米，V 级围岩 103 米，明洞 23 米	

三、适用范围

2356 国道金华婺城至武义公路婺城段工程 TJ-2 合同段施工环保、水保、文明施工保证体系适用于本标段所有参建单位。

第二章：施工环保、水保、文明施工目标

通过本项目的施工环保、水保、文明施工保证体系及管理，提高项目管理人员对施工环保、水保、文明施工的认识及重要性，增强高速公路施工环保、水保、文明施工的意识，顺应高速公路施工环保、水保、文明施工的发展方向。探索一套科学、规范、严谨、精细的施工环保、水保、文明施工管理体系，保质按期完成本项目工程的建设。

严格按照国家《环境保护法》和《水土保持法》和地方政府有关规定落实环保“三同时”，采取各种工程防护措施，减少工程建设对沿线生态环境的破坏和污染，确保铁路沿线景观不受破坏，江河水质不受污染，植被得到有效保护，将监利至江陵高速公路建成绿色环保工程。

第三章：编制依据

- 1、上级主管部门相关文件要求
- 2、指挥部相关文件要求

第四章：环境、水保保证体系

一、环境保护方针

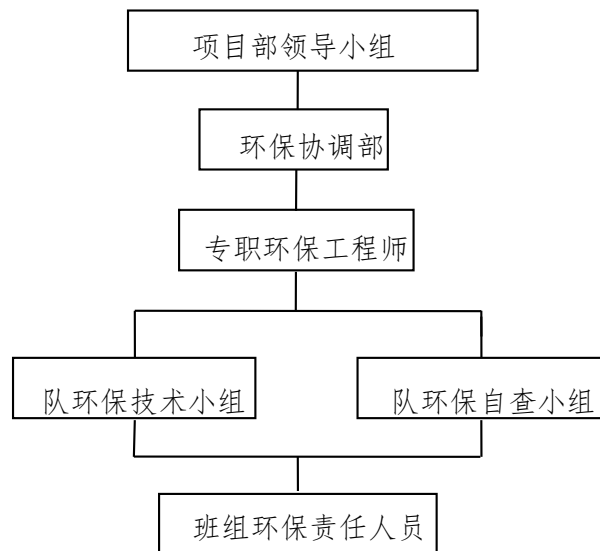
严格遵守国家《环境保护法》、《水土保持法》等有关规定，在当地环保水利部门和业主审批的范围内施工，贯彻“预防为主、保护优先、防治结合、强化管理”的方针，坚持“谁污染谁治理、谁保护谁恢复”的原则，实施 ISO14000 系列标准，做到预防污染、持续改进，环保水保与工程建设同步进行，营造绿色通道。

二、环境保护体系

1、环境保护组织机构

项目部成立以项目经理为第一责任人的环保领导小组，小组成员含副经理、总工程师、环保部长、专职环保工程师及各部门负责人。环保部作为办事机构，负责制定详细的环、水保管理制度和各项措施，提出环保问题和解决办法。专业环保工程师负责施工现场有关环保技术方面的工作。环境保护组织机构见下图。

施工环境保护组织机构图



2、施工环境保护机构的主要职责

- (1)、贯彻执行有关环境保护、水土保持、野生动物保护的法规和标准；
- (2)、落实设计和施工组织设计中的环境保护措施；
- (3)、制定并组织实施施工环境保护预报监控系统；
- (4)、保证工程施工所需环境保护经费；
- (5)、宣教生态环境保护法。

3、环境保护保证体系图

环境保护保证体系见下图。

4、环境保护实施细则

(1)、严格遵守国家有关环境保护方面的法律、法规及省市有关环境保护的管理规定。

(2)、落实门前环境保洁责任制，所有施工现场以外的公用场地禁止堆放材料、工具、垃圾等杂物。

(3)、设专人对所有进出场地的车辆进行冲洗。运输土方汽车用塑料编织布或雨布覆盖车厢，不得落石掉碴，不得污染道路。

(4)、在基坑底和底板结构设置集水坑，地面设沉淀池，对施工废水和地下水进行沉淀净化，以防止泥浆、杂物堵塞下水道，防止污染地下水。

(5)、施工中采取有效的技术措施，保证地面上施工影响范围内的建构筑物、地下管线、道路交通安全。制定保护管线的措施，妥善保护各类地下管线，不明管线应先探明。施工中若发生管线损坏情况，除立即采取必要的抢救措施外，应及时报告监理总部和地方主管部门。

(6)、发现地下文物，暂停施工，及时上报文物主管部门，处理结束后，方可恢复施工。

(7)、对工地上使用的空压机、通风机等噪音比较大的机械均设置消音装置，控制施工噪音。

(8)、对所有易产生粉尘的工序，采取降尘、隔尘和通风措施，以保证排入到大气中的粉尘含量达到国家工业卫生标准，使居民能有一个清新、舒适的环境。

(9)、施工期间，密切与当地交管部门协同做好施工期间的交通疏解工作，密切与当地环保部门及人民群众的关系，细心听取他们的意见，及时改进。

三、施工环保、水土保持措施

1、环境保护计划的内容

污染治理计划(项目包括防治废气、废水、固体废物和噪声)；污染排放控制计划；污染源考核计划；建设项目环境影响评价和“三同时”计划；建设具有普遍的推广价值的环境保护示范工程。实施环境保护计划的主要措施是逐级建立环境保护目标责任制度。

2、环境保护责任书的内容

环境保护工作的目标；环境保护计划中的各主要指标；实施环境保护计划管理所采取的措施；落实责任书的有关考核奖惩要求；并从沿线地表植被、野生动物、自然保护区、自然景观、河流水质保护等方面量化具体环保要求。

环境保护目标责任书实行层层签订，将环保责任逐级分解落实到指挥部、作业队以至个人。年终公布目标责任书考核结果，并兑现奖惩。

环境保护计划工作安排专人负责，经常了解和检查环境保护计划的执行情况，定期组织开展对环保计划人员的培训，认真作好环保计划各项指标的统计。

环境保护计划实施定期检查制度。检查的内容包括计划中各主要指标的完成、环保法规的执行、目标责任书的落实等内容。检查结果通报给所属各单位，并抄报上级计划和环保等有关部门。

3、环境保证措施

做好生态环境保护的宣传教育工作，提高认识，强化职工的环保意识。

严格执行有关环境保护的国家法律、法规和施工技术细则规定的强制性条款；严格执行当地政府对环境影响和水土保持方案的有关要求；认真贯彻业主制定的环境保护措施。

临近自然保护区、风景名胜的工点、路段要严格遵守国家及当地政府有关规定，严格规定作业程序和施工人员，尽量缩短工期，不因施工作业使其自然风貌、景观受到损害。

本工程执行环境影响评价指导施工制度和环境保护“三同时”管理制度。在施工期间落实环保设计要求，并建立环保检查制度、环保工作记录制度、环保措施审查、临时工程核对优化制度、环保奖惩制度以及环保一票否决制等一整套环保管理制度体系定期检查，发现问题及时处理，对违反有关环境保护法律、法规的及时移交相关部门处理，并无条件的接受环境监理单位的指导和监督。使环境管理实现程序化、规范化运作，取得实效。

4、水土保持措施

(1)、遵照国家《水土保持法》对水土保持的要求，严格组织施工管理，开展文明施工，创标准化施工现场。做到全员教育，全面规划，合理布局。

(2)、项目经理部内由综合办公室设专人负责水土保持工作，与当地水保部门签订水土保持施工协议，按有关要求施工。对各施工队提出水土保持要求，定期进行检查。

(3)、不得损坏用地范围外的耕地、树木、果林及水电设施，砍除树木和其它经济植物时，应事先征得所有者和业主的批示同意，严禁超范围砍伐。

(4)、营造良好环境。在施工现场和生活区设置足够的卫生设施，经常进行卫生清理，同时在生活区周围种植花草、树木，美化生活环境。完工后对破坏的环境及时整治，防止水土流失和进行植被恢复，接受环保部门的监督管理。

(5)、对有害物质（如燃料、废料、垃圾等）要通过正确的环保处理手段就地进行处理或运到指定地点进行掩埋，防止对动植物造成损害。

5、防止噪音污染措施

噪声的主要来自施工机械、施工活动和运输车辆；振动主要来自施工机械和基

坑开挖等施工活动，对附近产生较大的扰民。

(1)、工程施工必须符合《建筑施工场界噪声限值》(GB12523-90)要求。

(2)、施工机械或人员活动若噪声超标造成环境污染，居民区附近注意避开午休、夜间施工，减少扰民。

(3)、编制施工方案时，必须选择性能优良、噪音小的施工机械，并设棚布及其它声源屏障，以降低噪音污染。

(4)、施工作业时，尽可能合理分布机械，避免机械过于集中，尽可能远离噪声敏感体，减少噪声对周围环境的影响；在固定的动力机械设备附近，修建临时噪声屏障，减少噪声传播。

(5)、汽车喇叭声、发动机辐射的噪声、进气噪声、排气噪声、冷却系统噪声、传动系统噪声、车体震动噪声，汇成严重的交通噪声污染，严重地影响着工地附近生活。因此，为防止和减少汽车所产生的噪声污染，施工期间，严禁在居民区禁鸣喇叭，驾驶员应加强发动机的维护保养，运、排气口加装性能良好的消声器，针对不同部位的噪声选用不同的空气滤清器，维护交通秩序，避免车辆阻塞。

6、防止水污染措施

施工营地生活废水就近排入不外流的地表水体，严禁将生活污水直接排放至江河中，对于含沙量大且浑浊的施工生产废水，采用沉砂池处理后再排放，含油废水经隔油池处理后排放，防止油污染地表和水体。

(1)、生活污水按设计分别采用二级生化设施或化粪池处理。

(2)、施工机械的废油废水，采取有效措施加以处理，不超标排放，造成河流和水源污染。

(3)、来自生活区、办公区和施工区的污水，必须严格净化处理，并经检验符合环保标准后排放。

(4)、靠近生活水源的施工，用沟壕或堤坝同生活水源隔开，并避免污染生活用水。对于钻孔灌注桩钻孔施工中排放的泥浆、清洗拌和设备及工具的水泥浆、油污等在排放前，本项目将采取过滤、沉淀妥善处理，不得污染环境或影响附近居民生活。

(5)、冲洗骨料的水或施工废水，经过过滤、沉淀或其它方法处理后才允许排入河道。

(6)、项目经理部内由综合办公室设专人负责水土保持工作，与当地水保部门签订水土保持施工协议，按有关要求施工。对各施工队提出水土保持要求，定期进行检查。

(7)、始终保持工地的良好排水状况，修建临时排水设施并与永久性的排水设施相结合。

(8) 完工后对破坏的环境及时整治，防止水土流失和进行植被恢复，接受环保部门的监督管理。

(9)、做到废水排放符合国家有关规定和标准，根据施工区域排水网的走向和过载能力，选择合适的排水口位置和排放方式。

(10)、先完成施工现场排水和废水处理设施的修建，作到施工现场无积水。排水不外溢、不堵塞、水质达标。

(11)、确定雨季施工的有效排水措施，避免废水无序排放，外溢等。施工现场内要保持排水水管网的畅通，防止泥浆、污水、废水外流污染环境或堵塞排水沟。

(12)、设置专用油漆和油料库，库房地面墙面作防漏，使用，保管由专人负责。

(13)、按图纸要求建设好施工临时排水明沟，注意排水管、沟的维护，保护好排水入口和出口，保持关、沟的通畅，确保施工期间不加重施工区段水泛程度。

(14)、施工生活区四周和进场道路两侧设置必要的排水设施，施工及生活区污水须进行妥善排放，禁止排放造成环境污染。

(15)、施工现场道路应保持畅通，现场无污水，积水，生活垃圾及时清除，适时洒水保持施工现场的湿润，防止灰尘飞扬，使环境污染减少到最小程度。

(16)、现场拌制作业时，在搅拌机前台及运输车清晰处设置沉淀池。现场所有油料均存放在进行防渗漏处理的油料库内，以防油料渗入池下。施工现场临时食堂所有污水均经过隔油池外排，隔油池定期清掏。

7、维护生态平衡，避免人为恶化环境措施

加强生态环境保护的宣传工作，使全体参建员工充分认识对环境保护的重要性和必要性，加强环保意识。制定详细的环境保护措施，建立严格的检查制度，避免人为恶化环境。保护好公路沿线的植被、水环境、大气环境、自然生态环境、土壤结构、自然保护区、野生动植物，维护生态平衡系统。

8、地表植被的保护

合理规划施工便道、施工场地，固定行车路线、便道宽度，限制施工人员的活动范围，尽量少扰动地表、少破坏地表植被。

9、生产生活垃圾处理及油料管理

施工营地设置集中垃圾收集地，设专人管理，经无害化处理后排放，定期填埋，严禁就地焚烧。对营地生活垃圾（包括施工废弃物）集中装运至指定垃圾处理场处理。对不能处理的垃圾拉到设有处理设施的厂处理。

油和废油的管理：施工机械维修、油料存放地面应硬化，减少油品的跑、冒、滴、漏，所有油罐要有明显的标志，在不使用时要密封；严禁随意倾倒含油废水，应集中处理。

严禁将生活污水直接排放至江河中，含油废水经隔油池处理后排放，防止油污染地表和水体。生活污水经化粪池处理后排放。

10、大气环境及粉尘的防治措施

(1)、施工场地和运输道路经常洒水养护，尽可能防止灰尘对生产人员和其它人员造成危害及对农作物的污染。

(2)、车辆运料过程中，不得超限；车辆轮胎及车外表用水冲洗干净，不得污染道路。

(3)、干燥季节进行路堤施工时，洒水以保证材料潮湿，避免尘土飞扬。

(4)、施工及生活垃圾清运时，适量洒水，减少扬尘。

(5)、拆除构筑物 and 临时设施时有防尘遮挡，随时洒水减少扬尘；扬尘污染。

(6)、使用清洁能源，烟尘排放黑度达到林格曼 I 以下，其它指标必须符合环保要求。

四、生态环境保护措施

征地拆迁范围内的野生植物，根据《中华人民共和国野生动植物保护条例》向有关部门申报，根据野生植物行政主管部门的意见采取措施，合理保护植物资源。保护施工沿线的古树和其它珍稀树种，防止对古树造成损伤。

对原有生态环境进行调查，结合施工中可能产生的影响，合理进行施工组织，尽量使用不破坏原有生态的施工措施。

严格落实其它环保措施，保护水质和空气环境。钻孔泥浆排放必须按环境、水

利部门的要求进行排放，不得随便乱排。

不得因施工需要，在未经业主和相关部门容许的情况下，毁坏地表植被，挖掘土石，埋设管线。对合同规定的施工界限内外的植物、树木，必须尽力维持原状。做好防火措施，配置灭火器材。

恢复自然景观。具体内容包括：清除临建设施、各工地居住区的污水沟、粪便及垃圾消毒灭菌清除并用净土填埋、压实、种植植被等。

施工时应尽量保护用地范围之外的现有绿色植被。若因修建临时工程破坏了现有的绿色植被，应在拆除临时工程时予以恢复。

对于受本工程影响或正在受影响的一切公用设施与结构物，应在本工程施工期间采取一切适当措施加以保护。

靠近公用设施的开挖作业，施工前应通知监理工程师及有关部门，并邀请有关部门代表在施工时到场；发现问题应积极配合有关部门予以解决。

环境保护是本合同段工程施工中的重点注意事项，在整个工程实施的过程中始终贯彻落实，对全体人员要进行广泛、深入、具体的环保教育和考核，并落实到岗位责任制的内容中去。

五、施工期间保护自然排灌系统的方案及措施

因本标段区域部分经过农田、自然排灌系统等，施工前由主管后勤保障的项目书记负责与当地村镇和单位的协调协作工作。尽量方便村民和单位的生活和生产，收集有关农田灌溉的水流情况，对当地居民和单位提出的合理要求进行解决，与当地村镇和有关单位共创文明工地。针对实际情况，我项目部将采取以下措施：

(1)、维持原地面灌溉系统，对道路所经过的自然水渠埋设适当的水泥管，保持灌溉系统水流畅通，满足村民耕作需要。

(2)、在道路红线两侧开挖临时排水沟，将排水沟与自然接顺，使下雨时的路基排水沿排水沟排泄，避免冲刷农田。

(3)、临时生活设施排水引向临时排水沟，避免漫流，污染村民耕植用水。

六、临时用地复耕措施

为了保证临时用地的复耕，施工时要合理规划施工便道、施工场地，尽量减少临时用地计划。

对于临建用地的地表耕植土，要设置专门的存储场所，将地表耕植土统一堆放，

设置安全防护线，防止水土流失。

施工时，尽量少扰动地表、少破坏地表植被

第五章：文明施工保证体系

一、文明施工目标

文明施工目标：文明施工按照业主和湖北省以及当地政府有关部门的各项规定和《建筑施工现场环境与卫生标准》（JGJ146-2004）等执行；文明施工目标是受政府部门通报批评率为零。争创“文明施工样板工地”。

同时施工期间严格遵守业主有关文明施工的各项具体规定要求，建立完善的保护体系和保护措施，制定详细的实施方案和责任制。

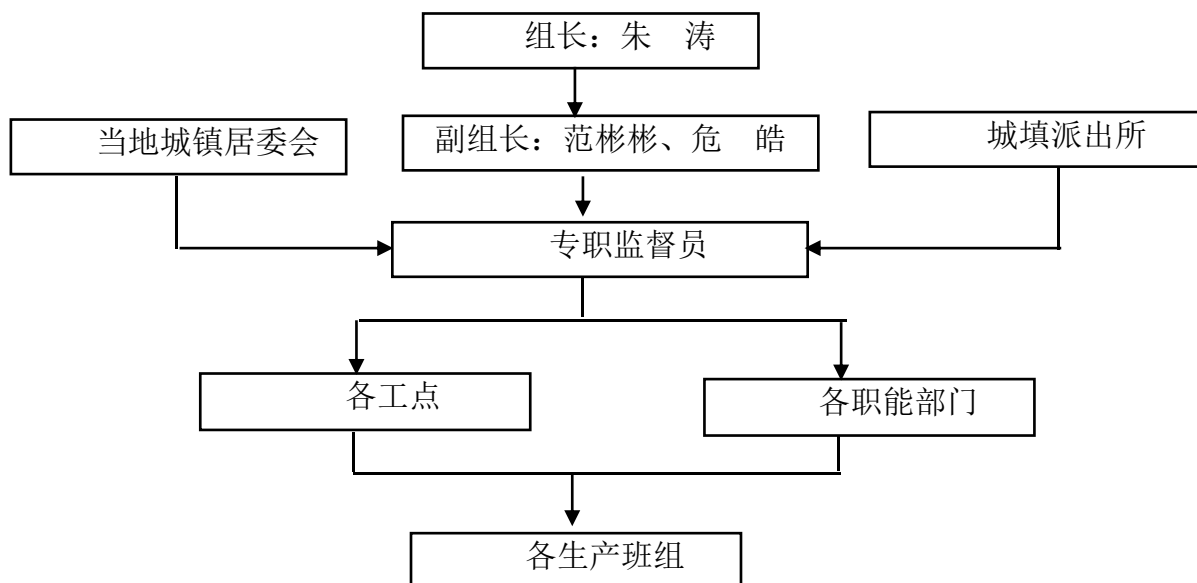
二、文明施工的保证组织体系

1、项目经理部成立以项目经理为组长的文明施工及环保的现场领导小组，认真执行有关建筑工程文明施工标准及及环保管理规范，加强对所有参加施工人员进行文明施工成品保护与环境保护的教育，负责项目施工现场的管理和文明施工。

2、定期对管理和操作人员进行文明施工、成品保护教育，提高职工自觉保护成品的质量意识。常进行成品保护检查，发现被撞、损坏、污染要及时措施进行纠正处理，对责任人要给予经济处罚。

3、本项目部施工铭牌上设一个环保文明施工监督投诉电话，便于附近单位和市民及时反应和监督我项目部的环保文明施工方面的不足；如有不足，我局一定在限定的时间内纠正，并对相关人员给予处罚。

创建文明工地领导小组框图



三、文明施工及环保的技术措施

1、文明施工技术措施

(1)、严格按施工组织设计施工布置，并经常检查实施情况，若遇施工组织设计与实际施工矛盾，及时作出调整方案，报原审部门审批后实施。

(2)、施工区域职责严格划分，设立责任区，立标志牌分片包干到人。

(3)、施工现场围挡和大门封闭严密，牢固美观，墙高不少于 2.0m。

(4)、在施工场地明显处设置统一样式的施工标牌，注明工程名称、建筑面积、建设单位、设计单位、监理单位、施工单位、工地负责人、开竣工日期、施工许可证批准号等内容，字体清晰，保持整洁。

(5)、场地内设置施工平面图，安全生产管理制度、消防保卫管理制度、场容卫生环境制度、管理职责等，内容详细、字迹工整。

(6)、施工场地和道路平整畅道，并有排水设施，现场内土石、零散碎料、垃圾及时清理。所有物料及设备摆放整齐。

(7)、及时填写并完善现场施工日志和施工管理相关资料。

(8)、施工驻地和施工区域按文明工地要求建筑标准围蔽。

2、文明施工的落实方法与组织管理措施

工程施工时，严格遵守招标文件之技术规范书中提出的有关文明施工及交通维护措施的要求。为此，本项目部将成立创建文明工地活动领导小组，制定创建文明工地活动的实施方案和具体措施，争创“文明施工单位”，力争做到“六好”：履约

信誉好；质量安全好；料机管理好；队伍建设好；环境氛围好；综合治理好。

(1)、做好施工作业场区的管理

1)、设置醒目、整洁的施工标牌，施工许可证等标牌。

2)、施工现场实行封闭施工。施工现场四周除人员、车辆出入口通道外，其余周边围墙、围护封闭、围墙标准按技术规范书所提工程文明施工标准规定执行。

3)、高空作业时采用密布安全网进行全封闭施工，设置安全防护设施。

4)、保证施工现场道路畅通、场地平整、无大面积积水，场内设置连续、畅通的排水系统、沟地，合理组织排水。

5)、现场建筑材料的堆放按照总平面布置指定的区域范围分类堆放，材料转运堆放有专人管理、专人清扫、保持场内整洁。

6)、现场施工人员一律要佩戴安全帽、挂胸卡施工，非施工人员一律不准擅自进入施工现场。

7)、在场内适当的位置设置宣传教育栏，进行文明施工管理、安全质量保证等方面的教育宣传。

8)、施工用水、电管线要沿线路边上挂（铺）设，避免乱拉、乱接现象。

9)、施工现场防火、用电安全、施工机械及余泥外运、散体物料运输、使用预拌混凝土等，严格执行国家或地方有关规范、规程和规定，禁止违章行为。

3、做好生活后勤场区的管理

(1)、工地生活后勤区域与施工作业现场域采用围栏严格分隔。

(2)、临时建筑采取砖砌墙体，并符合安全、通风、明亮及环境卫生要求。

(3)、生活区内专人定时清扫，并确保生活区沟渠畅通。

(4)、炊事员持证上岗，穿规定的工作服，一切都按有关文明施工标准规定执行。

(5)、厕所位置要设置合理，远离食堂，墙内铺贴白瓷片，设洗手槽，加盖化粪池，严禁将粪便直接排入下水道和河道，要专人清理、定期喷药、不得有异味，保持清洁卫生。

(6)、生活区落实区域包干的安全、防火综合治理及计生责任人制度，及卫生清除的专责轮值制度。

(7)、宿舍内严禁打麻将及其他赌博活动和违法行为，严禁男女混合及家属留

宿。

(8)、在生活区内显眼处张挂防火、安全警示牌及住宿规定。

(9)、工地设置医务室，负责工地员工的医疗保健，做好防病治病，负责监督检查食品卫生、防止食物中毒，并检查生活区现场的卫生情况，发现情况及时通知整改。

(10)、工地实行综合治理责任制，落实分工责任，搞好综合治理工作。

(11)、进场人员按公安及有关部门规定办手续，进行岗前培训及安全、纪律法制教育。

(12)、工地做好保安工作，严格门卫制度，防止工地发生群殴群斗事件。

(13)、加强民工宿舍的治安巡查，制定突发事件的控制及疏散路线图，培训民工学会使用防火、安全设施。

(14)、积极主动处理好与邻边居民、企业等单位的相互合作，睦邻友好关系，尊重当地村委会及社区各行政主管部门和公安机关，开展“共创文明工地”、“创建安全文明村镇”活动，建“爱民、便民、不扰民”工地。

(15)、工程竣工后，在一个月內拆除工地及四周围栏，安全防护设施，和其他临时设施，并将工地四周环境清理整洁；做到工完、料净、场地清。

4、文物保护措施

施工时如发现文物古迹，严禁移动和收藏，现场施工人员应保护好现场，防止文物流失，并暂时停止作业，立即报告监理工程师，得到批准后方可开工。

四、文明施工实施细则

1、严格遵守国家、交通部、地方有关文明施工的规定。

2、加强宣传教育，统一思想，使广大干部职工认识到文明施工是企业的形象，是队伍素质的反映，是安全生产的保证，以提高员工文明施工和加强现场管理的自觉性。

3、结合本工程实际情况，成立以项目经理为组长的文明施工领导小组，项目经理部、各分项工程负责人应明确分工，落实文明施工现场责任区，制定相关规章制度，确保文明施工现场管理有章可循。

4、加强施工现场场地管理，按批准的平面布置图进行场地建设。施工场地范围内一律进行地面硬化。施工现场坚持工完料清，垃圾、杂物要集中堆放整齐，及

时处理，做到场地整洁、道路平顺、排水畅通、标志醒目、生产环境达到标准化。施工废水严禁乱排放，严格按照要求经沉淀处理达标后排放。

5、采用全封闭的围蔽形式，按照《施工场地围蔽标准作法》的规定执行。注意减少粉尘和噪音对周围居民的干扰，保证他们有一个正常的工作和生活环境，必须采取有效措施，使施工噪声控制在国家《施工场界噪声限值》的标准内。在易产生扬尘的季节，或从事易产生粉尘作业，采取降尘、隔尘和通风措施，确保空气中粉尘含量达到国家工业卫生标准。

6、设置醒目、整洁的施工标牌，写明工程名称、建设规模、建设单位、施工单位、监理单位、设计单位、工地施工负责人姓名，同时设置施工组织网络牌、安全生产宣传牌、质量宣传牌、防火须知牌、事故记录牌和施工总平面图。

7、现场施工人员一律佩戴胸卡和安全帽，遵守现场各项规章制度，非施工人员严禁进入施工现场。

8、搞好排水、清淤及道路养护。

9、加强检查监督，从严要求，持之以恒，使现场文明施工管理真正抓出成效。项目经理对现场文明施工施行定期和不定期检查，每月组织一次专项检查，对照评分，严格奖惩，交流经验，查纠不足。

10、按照业主及建设主管部门的指示要求，认真听取驻地监理的意见，搞好安全生产和文明施工，争创安全文明标准工地。